

Acelerador Webline

Dicas e Soluções

Tabela de Conteúdo

Solução de Problemas	4
Problemas com a instalação do Acelerador Weblite	4
Problemas ao usar o Acelerador Weblite (Navegar)	4
Problemas ao usar o Acelerador Weblite (e-mail)	7
Seção de perguntas frequentes (FAQS) sobre o produto	10
Perguntas Relacionadas com o Acelerador Weblite	10
Depois de instalar o programa do acelerador Weblite, se perde todo o acesso da máquina à rede. Todas os aplicativos que requerem de acesso à Internet informam erro, e inclusive “ping” e “tracert” deixam de funcionar.	10
É impossível conectar-se ao serviço remoto (diversas razões não relacionadas com a base de dados)	11
Baixa qualidade das Imagens na navegação.	11
A opção “Mostrar Imagem Original” não está disponível	12
Um website específico não carrega corretamente quando o Programa do acelerador está ativado.	12
O Editor de Texto Enriquecido (Rich Text Editor) do Hotmail não funciona bem quando o programa do acelerador está ativado.	12
Perguntas Relacionadas com o Browser	13
O Programa do acelerador está totalmente integrado com os seguintes browsers:	13
Versões de Browser Suportadas:	13
O Programa do acelerador não funciona com Firefox/ Netscape/ Mozilla.	13
O Programa do acelerador não funciona com Firefox/ Netscape/ Mozilla (existem múltiplas versões do Firefox/ Netscape/ Mozilla que coexistem na mesma máquina).	15
O Programa do acelerador sobre-escreve a lista original de exclusão do proxy no Firefox/ Netscape/ Mozilla (Não há proxy para...).	16
Você solicitou a carga da Imagem, mediante a opção “Mostrar Imagem Original”, porém, a Imagem de menor qualidade continua aparecendo quando se atualiza a página.	16
Firefox aparece na tela de maneira inesperada	16

Firefox aparece na tela de maneira inesperada.	16
O Programa do acelerador não funciona com Opera.	17
O Programa do acelerador não funciona com o Opera em Windows 95/ 98/ ME.....	18
A lista de exclusão de proxy do Opera não é modificada pelo programa do acelerador.	18
As opções “Mostrar Imagem Original” e “Mostrar Todas as Imagens Originais” não estão disponíveis ao navegar com o Opera.....	19
É impossível acessar sites HTTPS, FTP ou gopher com o Opera 8.0 quando o Programa do acelerador está habilitado.	19
Perguntas Relacionadas com a Aceleração de e-mail.	19
Uma caixa de diálogo aparece quando ao iniciar o Programa do acelerador com uma advertência que indica que outro aplicativo está usando a porta 25 ou 110.	19
Perguntas Relacionadas com a Interatividade com outros Aplicativos.	20
Aplicativos (que podem entrar em conflito com o Acelerador).	20
Não consigo que o iTunes Music Store funcione com o Cliente do Gerenciador.	20
O Programa do acelerador é compatível com o McAfee Virus Scan?.	21
McAfee Firewall Erro – McAfee Internet Suite e o Acelerador travam se Acelerador é instalado primeiro.	22
Como habilito o Norton Internet Security 2004 para que funcione com o Programa do acelerador?	24
Conflito com o Zone Alarm V5.....	24
O AVG antivírus não pode interceptar e-mails que chegam.....	24
A mensagem de erro “A Porta 110 está sendo utilizada” aparece quando o Programa do acelerador e o PC-cillin estão ativados ao mesmo tempo.....	25
Não posso registrar-me no MSN (Windows Messenger) quando o Programa do acelerador está habilitado.	25
Como configurar o AdSubtract Pro para que funcione com o Programa do acelerador?	26
O SPAMStract é compatível com o Programa do acelerador?	26

Solução de problemas

Esta seção ajudará você a solucionar problemas gerais que podem ocorrer durante a instalação, utilização e desinstalação do Acelerador Webline.

Problemas com a instalação do Acelerador Webline

- **Onde posso encontrar um procedimento “passo a passo” para instalar o Acelerador Webline no meu computador?**

No manual do usuário.

- **Durante a instalação, aparece uma caixa de diálogo avisando que a aceleração de e-mail e FTP está desativada porque foi detectado outro LSP.**

Esta caixa de diálogo é uma advertência que informa que a aceleração de e-mail e FTP não serão instaladas neste computador devido a um conflito com outro programa. Porém, a aceleração Web seguirá funcionando corretamente. Se você quiser ter aceleração de e-mail ou FTP, as outras LSPs devem ser eliminadas do seu computador, seguido de uma re-instalação do Acelerador Webline.

Problemas ao usar o Acelerador Webline (Navegar)

- **Por que não posso conectar-me ao serviço remoto?**

Por favor, certifique-se de ter os dados corretos com relação ao número do telefone GVT. Por favor, certifique-se também de ter a conexão Webline ativa.

- **Por que o Acelerador Webline aparece como desabilitado imediatamente depois de iniciar-se?**

Por favor, certifique-se de ter os dados corretos com relação ao número do telefone GVT. Por favor, certifique-se também de ter a conexão Webline ativa.

Isto também pode ser causado pela característica de Autodetecção de Alta Velocidade. O Acelerador Webline pode ter se desativado já que detectou uma conexão de alta velocidade, como é o caso de uma conexão ADSL ou a cabo.

- **Por que não posso clicar com o botão secundário(direito) do mouse sobre uma imagem para ver a opção “Mostrar Imagem Original”?**

A opção “Mostrar Imagem Original” só está disponível se você usa os seguintes browsers:

- Internet Explorer 5.0 ou superior
- Firefox 1.0 ou superior
- Mozilla 1.7.3 ou superior
- Netscape 7.2 ou superior

Alguns sites Web desativam a opção de clicar com o botão secundário(direito) do mouse, usando JavaScript. Em outros sites, a Imagem em questão pode ser uma imagem de fundo. Para ver a qualidade total de a Imagem sob estas condições, modifique a configuração de Qualidade da Imagem para “Qualidade Total”, e pressione Ctrl + Atualizar no Internet Explorer. Por favor, note que o Internet Explorer deve ser iniciado depois da instalação do Acelerador Weblin , para poder ter a opção “Mostrar Imagem Original” como opção dentro do menu.

• **Por que não posso carregar / abrir alguns sites em especial quando o Acelerador Weblin está ativado?**

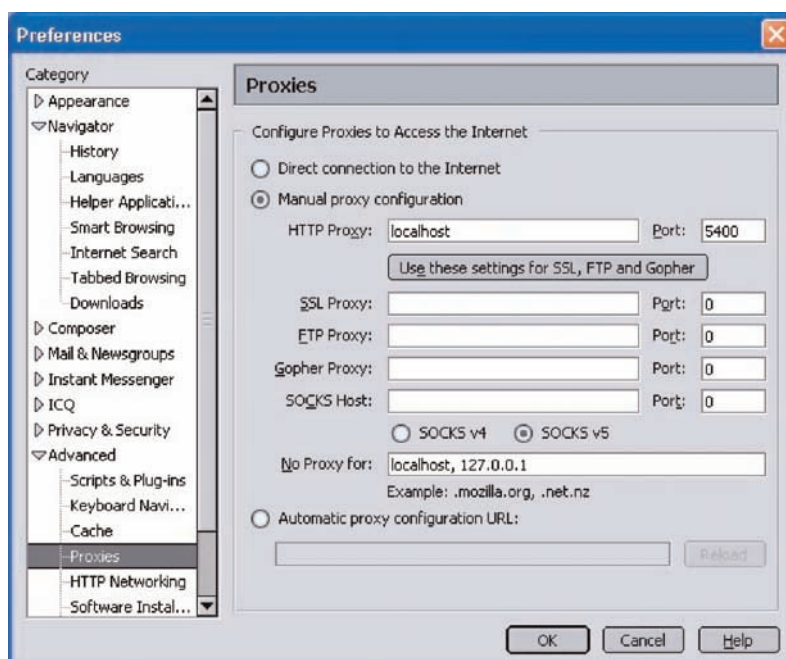
Os sites podem ter sido bloqueados pelo componente de Bloqueio de Pop-Ups do Acelerador Weblin. Por favor, desative a opção “Bloquear Banners publicitários em Flash”. Se o problema persistir, por favor adicione o site Web à “Lista branca de bloqueios”

• **Por que o Netscape / Mozilla não funciona com o Acelerador Weblin?**

A razão principal pela qual os navegadores Netscape / Mozilla não funcionam com o Acelerador Weblin, é que a configuração do proxy não é atualizada corretamente. Por favor, certifique-se que os navegadores Netscape / Mozilla, incluindo a opção de carga rápida, na bandeja do sistema, tenham sido iniciados depois de ativar o Acelerador Weblin.

Por favor, não tente parar / desativar o Acelerador Weblin enquanto esteja navegando. Deixe-o sempre ligado durante todo o tempo em que navega. Se o Acelerador Weblin está funcionando corretamente, o ícone de Acelerador Weblin (na bandeja de sistema) deveria estar piscando / Mudando de cor enquanto você visita os diferentes sites Web.

O Netscape / Mozilla podem não funcionar corretamente se existem varias versões do Netscape / Mozilla instaladas no mesmo computador. Para resolver este problema, por favor elimine qualquer versão antiga do Netscape / Mozilla, e reinstale o Acelerador Weblin.



Uma solução alternativa é configurar o proxy manualmente. Por favor, abra a janela “Preferências” no seu browser e configure o Proxy HTTP como “localhost:5400” (como aparece a abaixo). Por favor, note que se você faz isto, deverá eliminar estes valores quando deseje navegar sem usar o Acelerador Weblin.

- **Por que o Opera não está funcionando corretamente com o Acelerador Weblin?**

O Acelerador Weblin funciona com Opera na Versão 8.0 ou superiores. Para outras versões, você deverá estabelecer a configuração do proxy manualmente. Por favor, abra a janela de “Preferências” do Opera, vá a Rede, e Clique em Servidores Proxy. Configure o Proxy HTTP como “127.0.0.1:5400” (como na figura abaixo). Por favor, note que se você faz isto, deverá eliminar esses valores quando desejar navegar sem usar o Acelerador Weblin.



- **Por que alguns applets Java (como certos jogos em www.pogo.com) não funcionam?**

Versões anteriores do Java Runtime Environment (JRE) não podem mostrar certos tipos de Imagens (como 'PNG'). Para resolver este problema, simplesmente mude a sua “Configuração de Imagem” para o nível máximo de qualidade, ou instale a versão JRE mais recente.

Problemas ao usar o Acelerador Weblite (e-mail)

- **Durante a instalação, aparece uma caixa de diálogo avisando que a aceleração de e-mail e FTP está desativada porque foi detectado outro LSP.**

Este caixa de diálogo é uma advertência que informa que a aceleração de e-mail e FTP não serão instaladas neste computador devido a um conflito de programa. Porém, a aceleração Web seguirá funcionando corretamente. Se você quiser ter aceleração de e-mail e FTP, os outros LSPs deverão ser eliminadas do seu computador, e posteriormente você deverá reinstalar o Acelerador Weblite.

- **Quando se inicia o Acelerador Weblite, aparece uma caixa de diálogo avisando que outro aplicativo está usando o porta 25 ou a porta 110.**

Como padrão, o Acelerador Weblite escuta a 127.0.0.1:25 e a 127.0.0.1:110, com o objetivo de acelerar o tráfego SMTP e POP3. Esta advertência mostra que outro aplicativo instalado no seu computador também está escutando nestas portas, o que gera um conflito. Porém, a aceleração Web ainda funcionará corretamente. Se você deseja contar com aceleração de e-mail, deverá desabilitar o aplicativo que está escutando na(s) porta(s) especificada(s).

Seção de perguntas frequentes (FAQS) sobre o produto

Você tem alguma pergunta sobre o produto de aceleração, ou sobre como ele lhe ajudará enquanto usa a Internet? Na seguinte seção oferecemos as respostas!

1. Visão geral do Acelerador Weblite

1. O Acelerador Weblite acelerará tudo o que eu faça na Internet?
2. Que tão rápido é o Acelerador Weblite?
3. Que outra característica oferece o Acelerador Weblite?
4. Como funciona o Acelerador Weblite?
5. Quais os benefícios do Acelerador Weblite?
6. Que tipo de conteúdos o Acelerador Weblite acelera?

2. Versões de Browser Suportadas:

1. Posso usar o Acelerador Weblite com outros browsers diferentes do Internet Explorer?

3. Detalhes do Produto

1. Como uso o Internet Explorer com o Acelerador Weblite?
2. Onde posso obter informação do produto e sobre como usar o Acelerador Weblite?
3. Onde posso obter ajuda se tenho problemas com o Acelerador Weblite?
4. O Acelerador Weblite acelera e-mail?
5. O Acelerador Weblite acelera minhas transações seguras (HTTPS) como por exemplo, meu banco eletrônico?
6. Sobre quais sistemas operacionais ou plataformas posso instalar o Acelerador

Webline?

7. Que requisitos são necessários para usar o Acelerador Webline?

8. Por que o Acelerador Webline se desativa imediatamente depois de iniciar-se?

1. Visão geral do Acelerador Webline

1. O Acelerador Webline acelerará tudo o que eu faça na Internet?

O Acelerador Webline acelera determinados textos e gráficos nas páginas Web. Com o Acelerador Webline você notará uma experiência de maior velocidade quando visitar sites Web, enviar e receber e-mails, ou realizar qualquer outra atividade baseada na Internet. O Acelerador Webline não acelera o download de arquivos, como é o caso dos arquivos de música, vídeo ou áudio on-line.

2. Quão rápido é Acelerador Webline?

A quantidade exata de aceleração pode variar, mas com o Acelerador Webline você terá uma experiência significativamente mais rápida ao visitar sites Web, no envio e recebimento de e-mails, e em muitas outras atividades baseadas na Internet.

3. Que outras características o Acelerador Webline oferece?

O Acelerador Webline oferece os seguintes serviços de valor agregado, além de sua experiência de navegação e e-mail:

- Bloqueador de Pop-Ups – Bloqueie publicidade chata enquanto navega!
- Bloqueio de Banners Publicitários – Detenha a publicidade, e navegue mais rápido!
- Aceleração FTP – Acelere a transferência de arquivos por FTP (em modo passivo)!
- Gerenciador de Privacidade – Tenha um entorno de navegação mais seguro!
- Ferramenta de Suporte Integrada para Diagnósticos

4. Como funciona o Acelerador Webline?

O Acelerador Webline acelera seu Acesso à Internet mediante compressão proprietária de texto e Imagens, utilização de cachê de conteúdo e outras otimizações da rede.

5. Que tipo de conteúdo o Acelerador Webline acelera?

O Acelerador Webline acelera significativamente o acesso à páginas Web. Para conseguir esta aceleração, aplica uma compressão proprietária, sem perda de informação, aos conteúdos de texto, html, xml, JavaScript e folha de estilo. Aplica-se compressão proprietária de imagens aos arquivos gif, jpeg e ao conteúdo Flash.

O Acelerador Webline também acelera o tráfego de e-mail (POP3, IMAP e SMTP) e FTP (em modo passivo), usando compressão sem perda de informação.

O Acelerador Webline NÃO acelera o download de arquivos (exceto no caso de FTP), e o conteúdo de áudio / vídeo on-line (streaming). Também NÃO acelera sites HTTPS.

2. Versões de Navegadores Suportadas:

1. Posso usar o Acelerador Webline com browsers diferentes do Internet Explorer?

Sim, o Acelerador Webline funciona com qualquer browser que lhe permita especificar um proxy HTTP. Esta é uma lista dos browsers suportados:

- Internet Explorer 5.0 ou superior.
- Firefox 0.9 ou superior.
- Mozilla 1.4 ou superior.
- Netscape 6.0 ou superior.
- Opera 8.0 ou superior.

Certifique-se de instalar a extensão Firefox ao instalar o Acelerador Webline. Uma vez que o Acelerador Webline esteja sendo executado, inicie o navegador e navegue como de costume.

3. Detalhes do Produto:

1. Como uso o Internet Explorer com o Acelerador Webline?

Inicie o Internet Explorer e navegue como faria normalmente. o Acelerador Webline se inicia automaticamente cada vez que se inicia Windows. Ele opera no fundo para acelerar a sua conexão à Internet.

2. O Acelerador Webline acelera e-mails?

Sim, o Acelerador Webline pode reduzir a quantidade de tempo que demora enviar e receber e-mails. O Acelerador Webline acelera e-mails de maneira transparente sem precisar de intervenção do usuário, ou seja, você pode usar o seu cliente de e-mail como de costume. É compatível com qualquer cliente POP3 / SMTP, incluindo o Outlook Express, Eudora e Netscape Mail. A aceleração de e-mail está desabilitada como padrão.

3. O Acelerador Webline acelera as minhas transações seguras (HTTPS) com o banco pela Internet?

O Acelerador Webline não acelera as transações seguras. Os websites seguros funcionarão ignorando o componente de aceleração.

4. Em quais sistemas operacionais ou plataformas o Acelerador Webline pode ser instalado?

Sistemas Operacionais Windows:

- Windows 95 b com Winsock2
- Windows 98
- Windows 98 SE
- Windows Millennium Edition (Windows ME)
- Windows NT 4.0 Service Pack 6
- Windows 2000 Service Pack 4
- Windows XP
- Pentium 200 MHz (ou equivalente)

- 64 MB RAM
- Pelo menos 5 MB de espaço livre no disco rígido.

Browser:

- Internet Explorer 5.0 (ou superior)
- Netscape 6.0 (ou superior)
- Firefox 0.9 ou superior.
- Mozilla 1.4 ou superior.
- Opera 8.0 ou superior.

5. Que requerimentos do sistema são necessários para usar o Acelerador Weblite?

As recomendações quanto ao computador são as seguintes: PC Pentium 200 MHz com 64 MB de memória RAM e no mínimo 5 MB de espaço livre no disco rígido.

Perguntas Relacionadas ao Acelerador Weblite

Depois de instalar o programa do acelerador Weblite, se perde todo o acesso da máquina à rede. Todos os aplicativos que requerem de cesso à Internet informam erro, e inclusive “ping” e “tracert” deixam de funcionar.

Causa:

Isto pode acontecer quando o LSP está com problemas , ou se um LSP é instalado depois de instalar o Programa do acelerador.

Solução:

A melhor opção é eliminar completamente todas as LSPs do sistema. Como resultado, a aceleração de Correio Eletrônico no Programa do acelerador não funcionará. Porém, a aceleração Internet continuará funcionando. Outros aplicativos instalados no sistema, que utilizam LSPs, também podem deixar de funcionar em diferentes níveis. Entretanto, isto restaurará o Acesso a rede e permitirá contar com um nível maior de diagnóstico.

Para eliminar todas as LSPs do registro, por favor siga estes passos:

1. Abra uma janela de comando;
2. Vá ao diretório onde está instalado o Acelerador (exemplo: “C:\Arquivos de Programa\Accelerator Weblite”);
3. Digite “instlsp -f”;
4. Reinicie o computador e o Acesso à rede deve ser recuperado.

É impossível conectar-se ao serviço remoto (diversas razões não relacionadas com a base de dados)

Causas:

Existem muitas razões possíveis que podem gerar este problema. Clicando sobre o botão “Detalhes” quando aparecer a mensagem de erro, os seguintes resultados podem ser mostrados:

“O serviço não permite conexões a partir do endereço de IP atual...”
“O seu número do telefone GVT não foi aceito pelo Serviço Acelerador...”
“O Acelerador Weblite não foi iniciado porque o tempo de autenticação expirou...”
“O Serviço Acelerador Weblite indicou que não dispõe de recursos suficientes para estabelecer a sua conexão...”.

Estas mensagens detalhadas deveriam explicar o problema claramente; entretanto, algumas soluções são:

Solução:

Alguns pontos:

- Verifique se o número do telefone GVT informado está correto.
- Veja se a conexão à Internet está ativa (tente fazer ping a um site conhecido como por exemplo www.gvt.com.br).

Baixa qualidade das Imagens na navegação.

Causa:

Alterar a opção de configuração de “Qualidade de Imagem” no Programa do acelerador.

Solução:

Existem duas opções:

A. Clique com o botão secundário(direito) do mouse e Selecione “Mostrar Imagem Original” ou “Mostrar Todas as Imagens Originais”. As opções “Mostrar Imagem Original” e “Mostrar Todas as Imagens Originais”, estarão disponíveis ao navegar com o Internet Explorer (Versão 5.0 e superiores), Firefox 1.0, Mozilla 1.7.3, Netscape 7.2 e Opera 8.0.

B. Se estas opções não estão disponíveis ou se você prefere uma melhor qualidade de Imagem em todos os sites que visite, pode modificar o seletor de movimentação horizontal no menu de “Configuração” no Programa do acelerador. Abra novamente as páginas depois de selecionar as mudanças.

A opção “Mostrar Imagem Original” não está disponível.

1. Esta opção estará disponível somente se o Programa do acelerador estava ativado antes de abrir qualquer janela do browser.

Solução:

Por favor, ative o Acelerador antes de iniciar o Internet Explorer. Se a opção de “Mostrar Imagem Original” não está disponível devido a uma Imagem de fundo, à uma página JSP ou porque a função de botão secundário (direito) do mouse foi desativada, ajuste a qualidade da Imagem para obter a qualidade total, e abra novamente a página (pressionando as teclas “Ctrl” e “F5” ao mesmo tempo).

Um website específico não carrega corretamente quando o Programa do acelerador está ativado.

Causa:

O website pode ser incompatível com o componente de Bloqueio de Pop-ups, ou com o Acelerador em si. Se você está tendo problemas com o Editor de Texto Enriquecido do Hotmail (Rich Text Editor), por favor consulte a pergunta “o Editor de Texto Enriquecido (Rich Text Editor) do Hotmail não funciona quando se está usando o Acelerador”.

Solução:

- A. Desative a opção de “Bloquear Banners Publicitários em Flash” na configuração do “Bloqueio de Pop-ups” do Acelerador.
- B. Se “A” não soluciona o problema, adicione o site à lista Branca do Bloqueio de Pop-Ups.
- C. Se “B” não soluciona o problema, adicione o site a lista de “Exclusão Proxy”.

O Editor de Texto Enriquecido (Rich Text Editor) do Hotmail não funciona bem quando o Programa do acelerador está ativado.**Causa:**

O Editor de Texto Enriquecido (Rich Text Editor) do Hotmail está sendo bloqueado pelo componente de Bloqueio de Pop-ups do Acelerador.

Solução:

1. Clique sobre o ícone Acelerador Webline na bandeja de sistema, e Selecione “Bloqueio de Pop-Ups...”.
2. Clique sobre a aba “Lista Branca”.
3. Clique sobre o botão “Adicionar”.
4. Escreva “hotmail.msn.com”.
5. Clique no botão “OK” para salvar as mudanças.

Perguntas Relacionadas com o Browser**O Programa do acelerador está totalmente integrado com os seguintes browsers:**

- Internet Explorer 5.0, 5.5, 6.0 e superiores.
- Firefox 1.0 e superiores.
- Mozilla 1.7.3 e superiores.
- Netscape 7.2 e superiores.
- Opera 8.0 e superiores.

Estes browsers atualizam a sua configuração do proxy para corresponder às mudanças feitas pelo Programa do acelerador. As opções de “Mostrar Imagem Original” e “Mostrar Todas as Imagens Originais” deveriam estar disponíveis no menu.

Versões de Browser Suportadas:

O Programa do acelerador pode funcionar com os seguintes browsers:

- Internet Explorer 5.0 e superiores.
- Firefox 0.9 e superiores.
- Mozilla 1.4 e superiores.
- Netscape 6.0 e superiores.

- Opera 8.0 e superiores (somente com a Versão 4.0 e superiores do Programa do acelerador).

Estes browsers atualizam automaticamente a configuração do proxy para corresponder às mudanças feitas pelo Programa do acelerador. Entretanto, as opções “Mostrar Imagem Original” e “Mostrar Todas as Imagens Originais” podem não estar disponíveis.

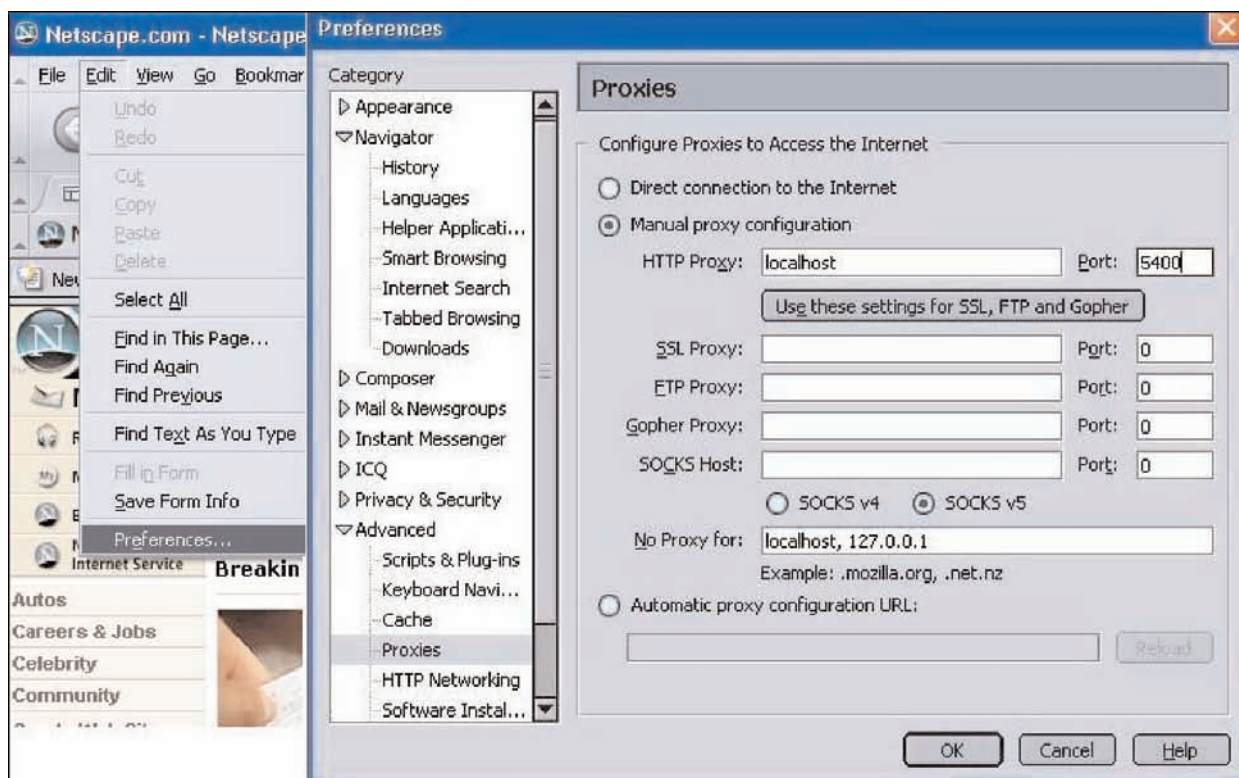
O Programa do acelerador não funciona com Firefox/ Netscape/ Mozilla.

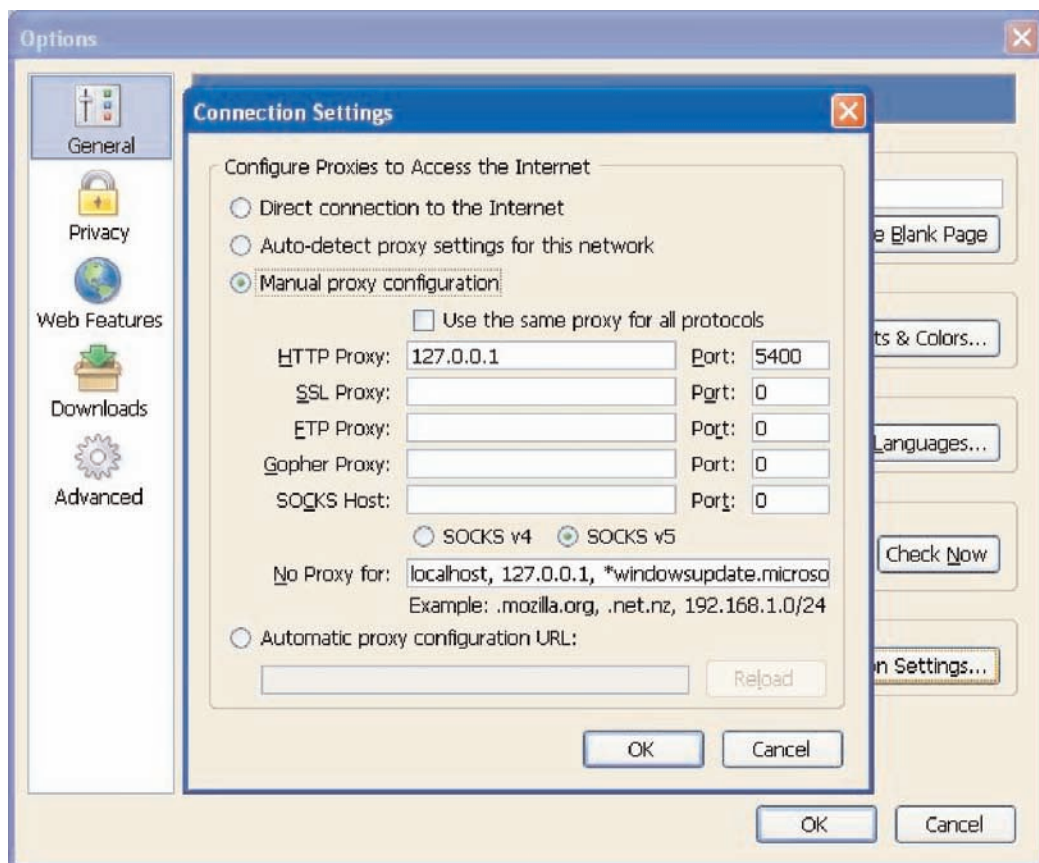
Causa:

É possível que o Firefox/ Netscape/ Mozilla, não tenham detectado as mudanças feitas pelo Programa do acelerador. O Programa do acelerador suporta somente as versões do Firefox 0.9, Mozilla 1.4, Netscape 6 e superiores.

Solução:

A configuração do proxy deve ser realizada manualmente. Por favor, consulte as Imagens abaixo. A configuração deverá ser modificada manualmente de novo, depois que o Programa do acelerador tenha sido desabilitado, já que foi estabelecida manualmente.





O Programa do acelerador pode funcionar com Firefox/ Netscape/ Mozilla, somente se o proxy HTTP estiver configurado como localhost (com o número da porta estabelecido como o mesmo que está configurado no Programa do acelerador). A janela de "Preferências" pode ser acessada clicando em "Editar" (a partir da barra de ferramentas do Netscape / Mozilla), e escolhendo "Preferências".

Programa do acelerador não funciona com Firefox/ Netscape/ Mozilla (existem múltiplas versões do Firefox/ Netscape/ Mozilla que coexistem na mesma máquina).

Causa:

O Programa do acelerador suporta Firefox 0.9, Mozilla 1.4 e Netscape 6 e superiores. É possível que se apresentem problemas se foram instaladas versões múltiplas do Firefox/ Netscape/ Mozilla na sua máquina. Por favor, certifique-se de fazer um backup dos seguintes arquivos e chaves do registro, antes de fazer qualquer mudança.

ATENÇÃO: Caso você não tenha conhecimento para editar as chaves do registro, contrate um suporte técnico para auxiliá-lo.

Solução:

Por favor, lembre que os passos a seguir vão eliminar a configuração pessoal dos usuários (incluindo e-mail) no Netscape. Se o usuário prefere usar o Firefox/ Netscape/ Mozilla como seu principal navegador ou cliente de e-mail, por favor lembre-o de modificar a configuração do seu proxy manualmente no Firefox/ Netscape/ Mozilla, e manter o Programa do acelerador ativado enquanto à sua conexão a Internet estiver disponível.

Primeiro, certifique-se de Ativar a opção de “Mostrar arquivos e pastas ocultos” nas opções de Pastas do Explorador do Windows. Também é recomendável que os diretórios e chaves do registro sejam renomeados, ao invés de eliminados, ao proceder com os seguintes passos:

1. Elimine a instalação do Firefox/ Netscape/ Mozilla, usando a opção de “Adicionar ou Eliminar Programas no Painel de Controle”.

2. Se deseja manter a sua informação de e-mail, ou a configuração pessoal no Netscape ou Mozilla, por favor renomeie as seguintes pastas e mova-as em vez de deletar:

- 1) C:\Program Files\Netscape\ (Se existe)
- 2) C:\Program Files\mozilla.org\ (Se existe)
- 3) C:\Program Files\Mozilla Firefox\ (Se existe)
- 4) C:\Documents and Settings\{users}\Application Data\Mozilla\ (para todos os usuários)
- 5) C:\Documents and Settings\{users}\Application Data\Talkback\Netscape\ (para todos os usuários)
- 6) C:\Documents and Settings\{users}\Application Data\Talkback\MozillaOrg\ (para todos os usuários)
- 7) C:\Windows\Application Data\Mozilla\Talkback\

3. Elimine os seguintes arquivos (Se existem):

- 1) C:\WINNT\mozregistry.dat
- 2) C:\WINNT\mozver.dat
- 3) C:\WINNT\nsreg.dat
- 4) C:\WINDOWS\mozver.dat
- 5) C:\WINDOWS\nsreg.dat

4. Menu de Início → Executar → regedit

HKEY_CURRENT_USER\PROGRAMA, elimine “Mozilla”, “Netscape”
HKEY_LOCAL_MACHINE\PROGRAMA. Elimine “Mozilla”, “MozillaPlugins”

5. Esvazie a lixeira, e reinicie a máquina antes de instalar Firefox, Netscape o Mozilla.

6. Ative sempre o Programa do acelerador antes de iniciar o Firefox, Netscape o Mozilla, (incluindo QuickLaunch)

O Programa do acelerador sobre-escreve a lista original de exclusão do proxy no Firefox/ Netscape/ Mozilla (Não há proxy para...).

Causa:

Quando o Programa do acelerador está ativado, modifica a configuração do proxy e a lista de exclusão ao mesmo tempo, mesmo se você configurar a lista de exclusão do proxy do Programa do acelerador a opção “Configuração de exclusão do proxy do navegador do Usuário”.

Solução:

Recomenda-se copiar e colar a lista original de exclusão do proxy do Firefox/ Netscape/ Mozilla na lista de exclusão do proxy do Programa do acelerador. Por favor, proceda da seguinte maneira:

1. Clique com o botão secundário do mouse sobre o ícone na bandeja do sistema.
2. Escolha a aba de Características na Caixa de diálogo de Configuração.
3. Clique sobre o botão de Exclusão do proxy.
4. Selecione “Especificar uma lista de exclusão do proxy” e cole a lista com o campo de texto.
5. Reinicie o Acelerador para que as mudanças façam efeito.

Você solicitou a carga da Imagem, mediante a opção “Mostrar Imagem Original”, porém, a Imagem de menor qualidade continua aparecendo quando se atualiza a página.

Causa:

Este é um problema conhecido com Netscape/ Mozilla/ Firefox. O Programa do acelerador não pode acessar a cachê destes browsers.

Solução:

A solução é ajustar a qualidade da Imagem a original, e depois atualizar a página pressionando as teclas Ctrl e F5 ao mesmo tempo.

Firefox aparece na tela de maneira inesperada.

Causa:

Este é um problema conhecido com o Firefox. A janela de Tela completa do Firefox pode aparecer de maneira aleatória, e não é replicável.

Solução:

Por favor, feche esta janela.

O Programa do acelerador não funciona com Opera.

Causa:

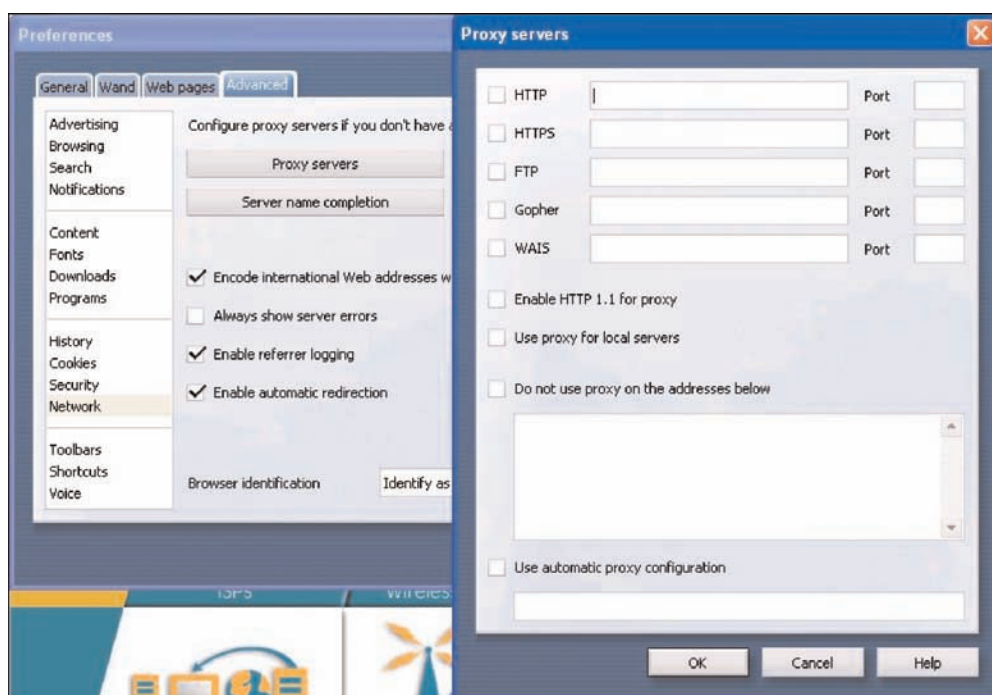
As versões mais recentes do Opera, poderiam não detectar as mudanças na configuração

do proxy, feitas pelo Programa do acelerador.

Solução:

A configuração do proxy pode ser estabelecida de maneira manual, da seguinte maneira:

1. Abra a janela de Preferências do Opera, selecionando a opção “Ferramentas” na barra de ferramentas do Opera.
2. Clique sobre a aba “Avançadas”.
3. Selecione “Rede” (localizada no menu à direita).
4. Clique no botão de “Servidores Proxy”.
5. Modifique manualmente a configuração de proxy do Opera. Selecione a opção “HTTP”. Estabeleça o endereço IP como “127.0.0.1”. O número da porta deveria ser o mesmo que na configuração de conexão do Programa do acelerador. Por favor, consulte as Imagens abaixo.



O Programa do acelerador não funciona com o Opera em Windows 95/ 98/ ME.

Causa:

Em versões mais antigas do Opera, a configuração do Proxy deve ser estabelecida manualmente, para que o Opera possa funcionar com o Programa do acelerador. Para receber informação detalhada, por favor consulte a pergunta “O Acelerador não funciona com o Opera”.

Para usuários de Windows 95/ 98/ ME, o Opera pode não detectar as mudanças da configuração de proxy feitas pelo programa do acelerador, se o Opera foi iniciado antes da ati-

vação do Programa do acelerador. Isto poderia acontecer mesmo com a Versão 8.0 do Opera e superiores. Este é um problema conhecido com o browser Opera.

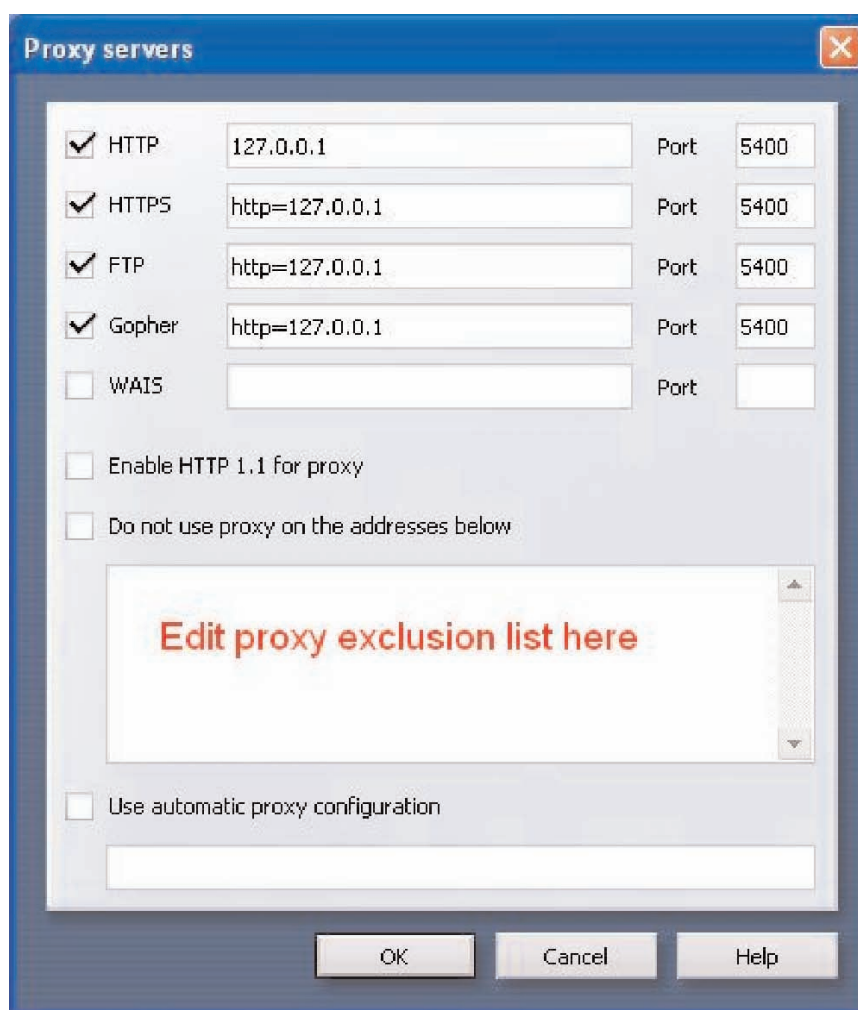
Solução:

A forma de solucionar este problema é reiniciar o Programa do acelerador, enquanto as janelas do Opera ainda estão abertas.

A lista de exclusão de proxy do Opera não é modificada pelo programa do acelerador.

Causa:

Este é um problema conhecido com o navegador Opera. O Opera não adota a lista de exclusão do proxy do Programa do acelerador, apesar de poder detectar as mudanças feitas na configuração do proxy pelo Programa do acelerador.



Solução:

Por favor , adicione cada entrada manualmente a lista de exclusão do proxy do Opera.

- A. Selecione a opção "Não usar proxy para as seguintes URLs".
- B. Edite a lista no campo designado. Separe as entradas com vírgulas, ponto e vírgula ou pressionando a tecla "Enter" depois de cada URL.

As opções “Mostrar Imagem Original” e “Mostrar Todas as Imagens Originais” não estão disponíveis ao navegar com o Opera.

Causa:

Este é um problema conhecido do browser Opera.

Solução:

A maneira de resolver este problema é modificar a configuração da qualidade de Imagem (do Acelerador) a “Original”, limpar a cachê do Opera, reiniciar o browser, e depois carregar novamente a página. Isto se baseia na suposição de que a configuração do proxy está estabelecida de maneira incorreta.

É impossível acessar sites HTTPS, FTP ou gopher com o Opera 8.0 quando o Programa do acelerador está habilitado.

Causa:

Este é um problema conhecido com o Opera. Quando o Programa do acelerador está habilitado, o Opera 8.0 modifica de maneira incorreta os valores do proxy para HTTPS, FTP e gopher, ao mesmo valor do proxy HTTP.



Solução:

Por favor, remova as marcas das opções HTTPS, FTP e Gopher na janela de “Servidores Proxy”. Para abrir esta janela, por favor selecione a opção “Ferramentas” na barra de ferramentas do Opera, selecione “Rede” (no menu da esquerda) e depois clique sobre o botão “Servidores Proxy”.

Perguntas Relacionadas com a Aceleração de e-mail

Uma caixa de diálogo aparece quando ao iniciar o Programa do acelerador com uma advertência que indica que outro aplicativo está usando a porta 25 ou 110.

Causa:

A aceleração de e-mail é realizada por dois componentes funcionando juntos.

1. Um componente Winsock chamado “LSP”, que intercepta o tráfico destinado às portas TCP 25 e 110, sem importar o endereço IP de destino. Depois, redireciona este tráfico para 127.0.0.1:25 ou para 127.0.0.1:110 (respectivamente).

2. O Programa do acelerador escuta sobre 127.0.0.1:25 e 127.0.0.1:110, recebendo este tráfego redirecionado.

A mensagem de advertência que aparece, se refere ao segundo componente do sistema. Especificamente, algum outro aplicativo na máquina está escutando em algum das duas portas: 127.0.0.1:25 ou 127.0.0.1:110.

Alguns exemplos de aplicativos que escutam nestas portas incluindo as versões mais antigas do Norton Antivírus (2001 e anteriores), PC-cillin 2002/ 2003, alguns programas de Hotmail a POP, etc. Alguns usuários avançados podem estar executando seus próprios servidores SMTP e POP3 nos seus computadores, o que também pode estar causando este conflito.

O comando "netstat" pode ser usado para ver se as portas estão sendo utilizadas ("Menu de Início" ? Executar ? escreva "cmd" ou "command", e depois escreva "netstat -an" e verifique se algum aplicativo está escutando nas portas TCP 25 ou 110).

Solução:

Para resolver este problema, você deve desabilitar o aplicativo que está escutando nas portas especificadas. Por favor, lembre-se que esta mensagem de erro não é fatal; ela simplesmente informa que a aceleração de e-mail está desabilitada devido ao conflito. A aceleração Internet continuará funcionando corretamente.

Perguntas Relacionadas com a Interatividade com outros Aplicativos

Aplicativos (que podem entrar em conflito com o Acelerador).

Alguns aplicativos de antivírus, firewalls, controle de conteúdo e spyware, podem gerar conflitos com o Acelerador. Alguns exemplos incluem versões antigas do OPTENET, Windows Media Player 9, iTunes, AdSubtract Pro, Ontrack System Suite, versões antigas de aplicativos antivírus ou firewall (Como por exemplo Norton Antivírus e McAfee Virus Scan).

Não consigo que o iTunes Music Store funcione com o Cliente do Gerenciador.

Causa:

o iTunes Music Store usa o verbo HTTP CONNECT, que não é suportado por as versões anteriores dos Programas do acelerador. iTunes pega a sua configuração proxy do Browser IE, mas infelizmente, parece que não utiliza a lista de exclusão do proxy do IE.

Em qualquer caso, o Programa do acelerador não suporta mídia em tempo real neste momento, e por isso não existe aumento na performance ao ser utilizado com o iTunes.

Solução:

A partir da Versão 4.0 e superiores, iTunes deveria funcionar com o Programa do acelerador habilitado. Entretanto, é uma boa idéia incluí-lo na lista de Exclusão do Proxy.

Se você usa versões mais antigas dos Programas do acelerador, por favor desabilite o Programa do acelerador, ou saia dele quando estiver utilizando iTunes Music Store. Certifique-se que a configuração do browser esteja como a configuração original do proxy.

Por favor, proceda da seguinte maneira:

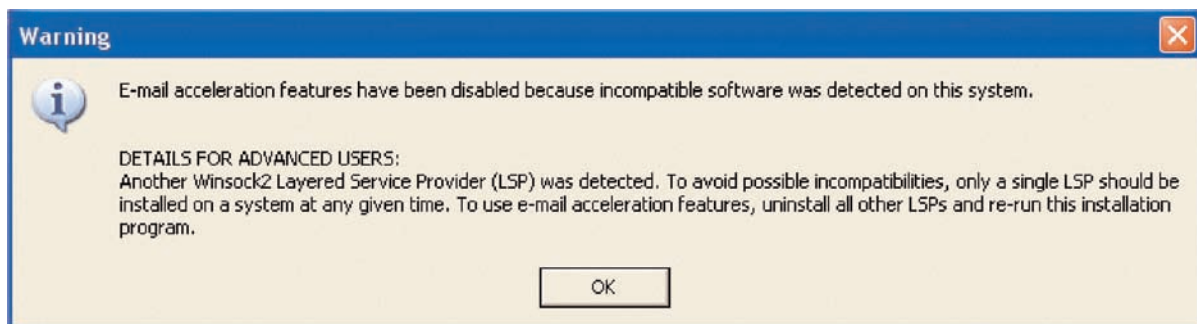
1. Abra o browser IE, Clique em “Ferramentas”, “Opções da Internet”;
2. Clique na aba de “Conexões”. Clique duas vezes sobre a conexão de Acesso telefônico que usa para conectar-se à Internet, em “Configuração de Acesso Telefônico”, ou clique sobre “Configuração LAN” se usa uma LAN;
3. Certifique-se que a opção “Usar um Servidor Proxy” não esta marcada;
4. Reinicie o iTunes, e conecte-se ao Music Store.

O Programa do acelerador é compatível com o McAfee Virus Scan?

Causa:

A seguinte mensagem poderia aparecer durante a instalação do Acelerador. Isto acontece somente se existe uma versão antiga do McAfee Virus Scan instalada.

O conflito se gera porque as versões mais antigas do McAfee Virus Scan também usam uma LSP. A Versão mais recente do Virus Scan (v.8) não usa uma LSP, assim que não haverá. Os seguintes dados fazem parte dos resultados de diagnóstico. Este Teste foi executado em uma máquina com uma Versão mais antiga do McAfee Virus Scan instalada.



LSP Information:

Winsock 32-bit Catalog:

=====

```
1151 - McAfee_GdLsp [MSAFD Tcpip [TCP/IP]]
1152 - McAfee_GdLsp [MSAFD Tcpip [UDP/IP]]
1153 - McAfee_GdLsp [MSAFD Tcpip [RAW/IP]]
1154 - McAfee_GdLsp [RSVP UDP Service Provider]
1155 - McAfee_GdLsp [RSVP TCP Service Provider]
1156 - McAfee_GdLsp [MSAFD NetBIOS [\Device\NetBT_Tcpip_{C20E90FA-
5239-48CD-B72B-0A32B64141FE}]
SEQPACKET 0]
1157 - McAfee_GdLsp [MSAFD NetBIOS [\Device\NetBT_Tcpip_{C20E90FA-
5239-48CD-B72B-0A32B64141FE}]
DATAGRAM 0]
1158 - McAfee_GdLsp [MSAFD NetBIOS [\Device\NetBT_Tcpip_{5BFFA440-
720C-4DCE-8D10-37BC24C4F88C}]
```

```
SEQPACKET 1]
1159 - McAfee_GdLsp [ MSAFD NetBIOS [ \Device\NetBT_Tcpip_{ 5BFFA440-
720C-4DCE-8D10-37BC24C4F88C} ]
DATAGRAM 1]
1160 - McAfee_GdLsp [ MSAFD NetBIOS [ \Device\NetBT_Tcpip_{ CB7FCF10-
6137-4B4C-BCF7-44A87A9978A4} ]
SEQPACKET 2]
1161 - McAfee_GdLsp [ MSAFD NetBIOS [ \Device\NetBT_Tcpip_{ CB7FCF10-
6137-4B4C-BCF7-44A87A9978A4} ]
DATAGRAM 2]
1162 - McAfee_GdLsp [ MSAFD NetBIOS [ \Device\NetBT_Tcpip_{ DED010D0-
739C-40EB-B071-8C239B1CC300} ]
SEQPACKET 3]
1163 - McAfee_GdLsp [ MSAFD NetBIOS [ \Device\NetBT_Tcpip_{ DED010D0-
739C-40EB-B071-8C239B1CC300} ]
DATAGRAM 3]
1164 - McAfee_GdLsp [ MSAFD NetBIOS [ \Device\NetBT_Tcpip_{ 7945DBA8-
1219-48D8-9559-F7A3CF2F17DD} ]
SEQPACKET 4]
1165 - McAfee_GdLsp [ MSAFD NetBIOS [ \Device\NetBT_Tcpip_{ 7945DBA8-
1219-48D8-9559-F7A3CF2F17DD} ]
```

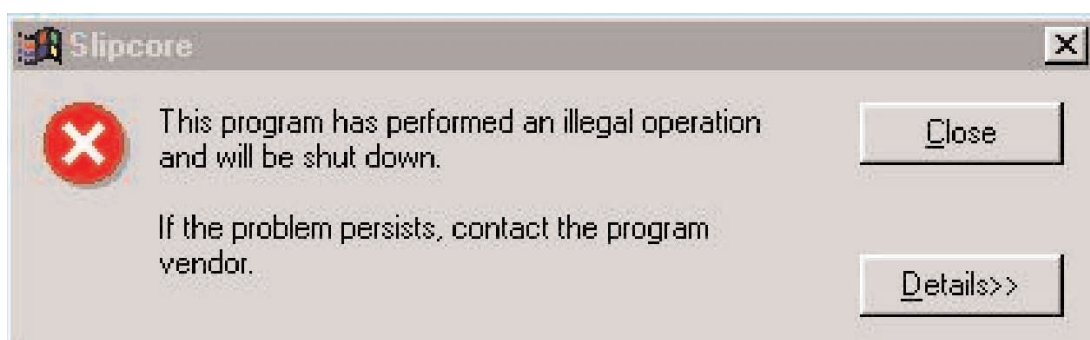
Solução:

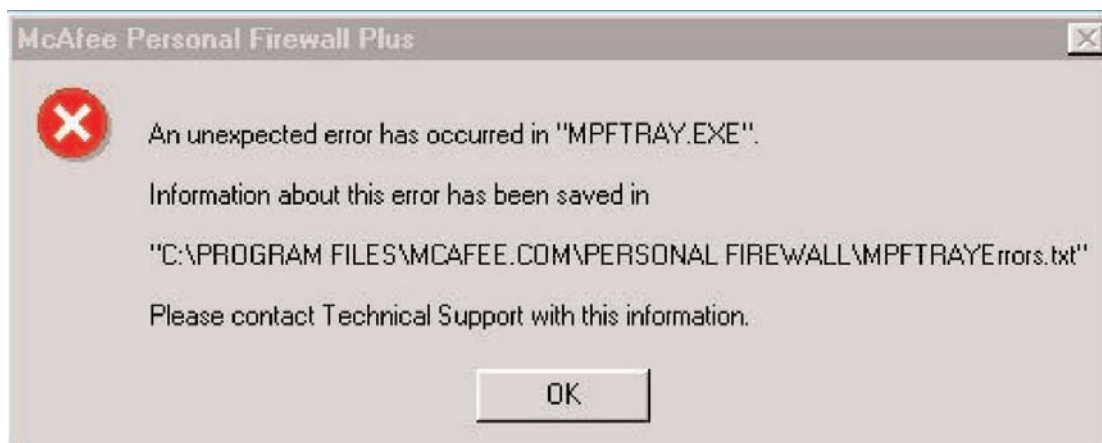
Por favor, atualize para a versão mais recente do McAfee Virus Scan (Versão 8 ou superiores).

McAfee Firewall Erro – McAfee Internet Suite e o Acelerador travam se Acelerador é instalado primeiro.

Causa:

Este problema aparece em Windows 98/ ME. A McAfee Internet Security Suite instala um LSP que gera um conflito com outras. Esta LSP será reinstalada mesmo se for eliminada; a McAfee Internet Security Suite revisa seu estado ao iniciar Windows, e reinstala a LSP se for preciso. O Serviço de Privacidade (Privacy Service) é o componente (da McAfee Internet Security Suite) que causa o conflito. As mensagens de erro geradas podem apontar para outros componentes, como o McAfee Pessoal Firewall Plus. Por favor, consulte a imagem abaixo.





Solução:

Existem vários métodos para solucionar este problema:

1. Reinstalar ambos aplicativos na ordem correta:

- a. Desinstalar tanto o Acelerador como a McAfee Internet Security Suite.
- b. Reiniciar o computador.
- c. Reinstalar a McAfee Internet Security Suite, reiniciar se for solicitado.
- d. Reinstalar o Acelerador, reiniciar se for solicitado.

2. Desinstalar o componente de aceleração de e-mail e FTP do Acelerador:

- a. Sair do Acelerador.
- b. Executar a "Tela de Comando", ir até o diretório por padrão do Acelerador.
- c. Escrever "instlsp -u -s".

Por favor lembre que os métodos anteriores evitam o conflito de LSP ao não instalar o componente de aceleração de e-mail e FTP. Se o usuário prefere manter a aceleração de e-mail e FTP ao invés do Serviço de Privacidade da McAfee, por favor siga este procedimento:

3. Não Selecione "Privacy Service" durante a instalação da McAfee Internet Security Suite:

- a. Desinstale tanto o Acelerador como a McAfee Internet Security Suite, reinicie o computador, se for solicitado.
- b. Reinstale a McAfee Internet Security Suite. Certifique-se de não selecionar a opção de "Privacy Service" durante a instalação, de maneira que este componente não seja instalado. Reinicie o computador se for solicitado.
- c. Reinstale o Acelerador, reinicie o computador, se for solicitado.

Como habilito o Norton Internet Security 2004 para que funcione com o Programa do acelerador?

Causa:

O Norton não vigia a Porta 5400, que é usada pelo Programa do acelerador para direcionar o tráfego HTTP.

Solução:

Advertência – Estas mudanças resolverão este problema. Entretanto, a solução não é suportada pelo Programa do acelerador, já que implica fazer mudanças a um aplicativo diferente.

Clique em “Opções” no Norton Internet Security (NIS). Depois, Selecione a aba de “Firewalls”. Na lista de portas HTTP, Clique em “Adicionar”. Digite o número da porta local sobre a que escuta o Programa do acelerador (o padrão é 5400, ou qualquer que tenha sido configurada pelo provedor). Clique em OK para aceitar as mudanças. O NIS2004 agora vigiará o tráfego que passe através do Programa do acelerador.

Conflicto com o Zone Alarm V5.**Causa:**

Executar o Zone Alarm 5 com o Programa do acelerador fará com que o Windows XP trave ao tentar visitar websites, e os usuários não poderão executar programas, abrir pastas, ou utilizar o administrador de Tarefas. A única maneira de sair deste estado de bloqueio é desligar o computador e reiniciá-lo.

Solução:

1. Atualize Versão 5.1 do Zone Alarm.
2. Utilize a Versão 4.5 do Zone Alarm.

Antes do lançamento do Zone Alarm Versão 5.1, se recomendava (no seu fórum) que o usuário desinstalasse o Zone Alarm v5 e instalasse o Zone Alarm v 4.5, se existia algum bloqueio do sistema ou conflito de programa. A Versão 5.1 saiu ao mercado no dia 29 de Julho de 2004. O Programa do acelerador funciona perfeitamente tanto com Zone Alarm Versão 4.5 como com a Versão 5.1.

O AVG antivírus não pode interceptar e-mails que chegam.**Causa:**

Quando se ativa a aceleração de e-mail (POP3), o AVG antivírus não revisa o tráfego POP3 entrante.

Solução:

Existem duas alternativas para que o AVG antivírus volte a revisar os e-mails.

- A. Não selecione a opção de aceleração de e-mail (na Versão 3.2 e anteriores) ou a opção de aceleração POP3 (para a Versão 4) do Programa do acelerador.
- B. Redirecione o tráfego de e-mails de maneira que tanto o AVG antivírus como o programa do acelerador funcionem.
 - a. Por favor, anote os dados dos servidores POP3 e SMTP atuais no cliente de e-mail. Esta informação é necessária para configurar manualmente os servidores de e-mail no AVG.
 - b. Anote o número da Porta de escuta para o servidor POP3 na configuração do servidor no AVG.
 - c. Mude a configuração de POP3 no AVG, para que coincida com o dado obtido no

passo a.

d. Repita o Passo b e o Passo c para modificar a configuração do servidor SMTP no AVG.

e. Configure os servidores POP3 e SMTP do cliente de e-mail a 127.0.0.1 e configure as portas de escuta de acordo com o Passo b (e o Passo d).

A mensagem de erro “A Porta 110 está sendo utilizada” aparece quando o Programa do acelerador e o PC-cillin estão ativados ao mesmo tempo.

Causa:

Esta mensagem de erro ocorre quando algum outro aplicativo (diferente do programa do acelerador) está usando a mesma porta. Por favor, consulte a seção 4.1 “Uma caixa de diálogo aparece quando o Programa do acelerador se inicia, com uma advertência que indica que outro aplicativo está usando a porta 25 ou a porta 110”.

Solução:

Atualmente a Trend Micro suporta somente a Versão PC-cillin 2002 e superiores. Este conflito ocorre com o PC-cillin 2002 e 2003. Com o objetivo de resolver este conflito, por favor recomende aos seus usuários que se atualizem ao PC-cillin 2004/ 2005.

Não posso registrar-me no MSN (Windows Messenger) quando o Programa do acelerador está habilitado.

Causa:

A instalação do Programa do acelerador modifica as LSPs. Os usuários Windows XP poderiam encontrar dificuldades ao registrar-se com MSN sem ter reiniciado o computador depois da instalação do Programa do acelerador. Para os usuários finais que usam Windows 95/ 98/ ME, este é um problema conhecido com a Versão 3.1 e anteriores do Programa do acelerador. Este problema já foi solucionado na versão 3.2 e superiores.

Solução:

A. Usuários Windows XP: por favor reinicie o computador depois de a instalação do Programa do acelerador.

B. Usuários Windows 9x/ ME:

a. Por favor, atualize a versão 3.2 do Programa do acelerador.

b. Se há alguma dificuldade técnica ao atualizar a versão 3.2 do Programa do acelerador, uma solução alternativa é desinstalar o componente de aceleração de e-mail. O acelerador Internet continuará funcionando corretamente. O componente de aceleração de e-mail pode ser desinstalado saindo do programa do acelerador, abrindo o símbolo de sistema, indo ao diretório padrão do Programa do acelerador, e escrevendo “instlsp -u -s”.

Como configurar o AdSubtract Pro para que funcione com o Programa do acelerador?

Causa:

O AdSubtract compete com o Programa do acelerador para configurar o proxy do browser. Igual que com o Programa do acelerador, AdSubtract direciona o tráfego através de 127.0.0.1, uma porta diferente. Portanto, é possível fazer que ambos trabalhem em conjunto fazendo mudanças ao programa um depois do outro. Já que o programa do acelerador

ador precisa comprimir informação, deveria ser o último a enviar uma solicitação, e o primeiro a receber uma resposta.

Solução:

Para receber a configuração do proxy e evitar que a configuração do proxy seja empurrada desde o servidor, o Programa do acelerador e AdSubtract devem ser iniciados numa seqüência particular.

1. Inicie o Programa do acelerador. A configuração do Proxy no IE deveria ser 127.0.0.1:5400.
2. Inicie o AdSubtract Pro.
3. Verifique que a configuração do proxy no IE foi modificada pelo AdSubtract Pro. Ou seja, que a configuração do proxy HTTP é:

127.0.0.1 Porta: 4444

4. Abra o Painel de Controle do AdSubtract e Clique na aba do Proxy.
5. Selecione a opção "Usar Servidor Proxy HTTP Next-Hop" e preencha a seguinte informação:

Http Proxy: 127.0.0.1 Porta: ←Porta de escuta local → (padrão = 5400)

Se os Passos 1 e 2 foram revertidos (por exemplo iniciar o Cliente do Acelerado depois do AdSubtract Pro), o tráfico nunca passará para a porta 4444 e o AdSubtract Pro não funcionará. Ao configurar a opção "Usar Servidor Proxy HTTP Next-Hop" a 127.0.0.1:5400 a partir do AdSubtract Pro, o trafego será redirecionado a 127.0.0.1:5400, que é aonde o Programa do acelerador estará escutando. Portanto, ambos aplicativos funcionarão.

O SPAMStract é compatível com o Programa do acelerador?

Causa:

Para que o componente de aceleração de e-mail funcione corretamente, o Programa do acelerador tem que escutar as portas 25 e 110. Isto causa um conflito de programa, já que o SPAMStract e o Programa do acelerador estariam escutando as mesmas portas.

Solução:

Desative o acelerador de e-mail, ou desative SPAMStract. Assim, o conflito de programa pode ser evitado. Para contar com informação detalhada, por favor consulte a seção 0 – "Um caixa diálogo aparece quando o Programa do acelerador se inicia, avisando que outro aplicativo está usando a porta 25 o a porta 110".